



Kennziffer
F II 1 m
3/08

Statistische Berichte

Baugenehmigungen in Bayern im März 2008

Herausgegeben im
Mai 2008
Bestellnummer:
F21013 200803
Einzelpreis:
7,10 €



Bestellen im Internet

www.statistik.bayern.de/veroeffentlichungen/webshop

Kostenlos (Informationelle Grundversorgung)

Alle Statistischen Berichte können im Webshop kostenlos als PDF-Datei heruntergeladen werden.

Kostenpflichtig

Alle anderen Veröffentlichungen sind im Webshop kostenpflichtig.

Sie können dort sowohl als Datei (auch auf Datenträger) als auch als Druckausgabe bestellt werden. In diesen Fällen ist lediglich eine einmalige Anmeldung erforderlich.

Lieferung

- per Download (bei kostenlosen Dateien)
- per E-Mail (als PDF-Datei oder –soweit verfügbar– als XLS-Datei)
- per Post (in Printform oder als CD-ROM bzw. DVD)

Zeichenerklärung

0	mehr als nichts, aber weniger als die Hälfte der kleinsten in der Tabelle nachgewiesenen Einheit	()	Nachweis unter dem Vorbehalt, dass der Zahlenwert erhebliche Fehler aufweisen kann
-	nichts vorhanden oder keine Veränderung	p	vorläufiges Ergebnis
/	keine Angabe, da Zahl nicht sicher genug	r	berichtigtes Ergebnis
·	Zahlenwert unbekannt, geheimzuhalten oder nicht rechenbar	s	geschätztes Ergebnis
...	Angabe fällt später an	D	Durchschnitt
x	Tabellenfach gesperrt, da Aussage nicht sinnvoll	≙	entspricht

Auf- und Abrundungen

Im Allgemeinen ist ohne Rücksicht auf die Endsummen auf- bzw. abgerundet worden. Deshalb können sich bei der Summierung von Einzelangaben geringfügige Abweichungen zu den ausgewiesenen Endsummen ergeben. Bei der Aufgliederung der Gesamtheit in Prozent kann die Summe der Einzelwerte wegen Rundens vom Wert 100 % abweichen. Eine Abstimmung auf 100 % erfolgt im Allgemeinen nicht.

Impressum

Verleger, Herausgeber und Druck
Bayerisches Landesamt für Statistik und Datenverarbeitung
Neuhauser Straße 8, 80331 München
Briefanschrift: 80288 München

Bestellungen
Telefon 089 2119-205
Telefax 089 2119-457
E-Mail vertrieb@statistik.bayern.de
Internet www.statistik.bayern.de

© Bayerisches Landesamt für Statistik und Datenverarbeitung, München 2008
Alle Veröffentlichungen oder Daten sind Werke im Sinne § 2 Urheberrechtsgesetz. Die Verwendung, Vervielfältigung und/oder Verbreitung von Veröffentlichungen oder Daten gleich welchen Mediums (Print, Datenträger, Datei etc.) – auch auszugsweise – ist nur mit Quellenangabe gestattet. Sie bedarf der vorherigen Genehmigung bei Nutzung für gewerbliche Zwecke, bei entgeltlicher Verbreitung oder bei Weitergabe an Dritte sowie bei Weiterverbreitung über elektronische Systeme und/oder Datenträger. Sofern in den Produkten auf das Vorhandensein von Copyrightrechten Dritter hingewiesen wird, sind die in deren Produkten ausgewiesenen Copyrightbestimmungen zu wahren. Alle übrigen Rechte bleiben vorbehalten.

Inhaltsübersicht

	Seite
Erläuterungen	3
Grafiken	
1. Genehmigte Wohnungen in Bayern seit Januar 2001.....	4
2. Genehmigte Wohnungen in den Regierungsbezirken in Bayern von Januar bis März 2008.....	4
3. Genehmigte neue Nichtwohngebäude in Bayern von Januar bis März 2008.....	4
4. Genehmigte Wohnungen in den kreisfreien Städten und Landkreisen in Bayern von Januar bis März 2008.....	5
5. Genehmigte Wohnungen in neuen Wohngebäuden je 1 000 Einwohner in Bayern von Januar bis März 2008.....	5
6. Veranschlagte Baukosten je m ² Wohn- bzw. Nutzfläche in Bayern von Januar bis März 2003 und 2008.....	5
Tabellen	
1. Baugenehmigungen in Bayern seit 1980.....	6
2. Baugenehmigungen in Bayern seit 2004 nach Monaten.....	7
3. Baugenehmigungen für Wohn- und Nichtwohngebäude in Bayern im März 2008 nach Gebäudearten und Bauherren.....	8
4. Baugenehmigungen für Wohn- und Nichtwohngebäude in Bayern im März 2008 nach Kreisen.....	10
4a. Baugenehmigungen für Wohn- und Nichtwohngebäude in Bayern von Januar bis März 2008 nach Kreisen.....	18
5. Baugenehmigungen für neue Wohn- und Nichtwohngebäude im Fertigteilbau in Bayern im März 2008 nach Gebäudearten und Bauherren.....	22
6. Genehmigungsverfahren im Wohnbau in Bayern im März 2008 nach Regierungsbezirken, Gebäudearten und Privaten Haushalten als Bauherren.....	23
7. Baugenehmigungen für neue Wohn- und Nichtwohngebäude in Bayern im März 2008 nach Gebäudearten und dem überwiegend verwendeten Baustoff.....	24
8. Baugenehmigungen für neue Wohn- und Nichtwohngebäude in Bayern im März 2008 nach Gebäudearten und der überwiegenden Beheizung.....	25
9. Baugenehmigungen für neue Wohn- und Nichtwohngebäude in Bayern im März 2008 nach Gebäudearten und der überwiegend verwendeten Heizenergie.....	25

Erläuterungen

Die Statistiken der Bautätigkeit im Hochbau sind angeordnet durch das Gesetz über die Statistik der Bautätigkeit im Hochbau und die Fortschreibung des Wohnungsbestandes (Hochbaustatistikgesetz - HBauStatG) vom 5. Mai 1998 (BGBl I S. 869), geändert durch Artikel 4 des Gesetzes vom 22. August 2006 (BGBl I S. 1970) in Verbindung mit dem Gesetz über die Statistik für Bundeszwecke (Bundesstatistikgesetz - BStatG) vom 22. Januar 1987 (BGBl I S. 462, 565), zuletzt geändert durch Artikel 3 des Gesetzes vom 7. September 2007 (BGBl I S. 2246). Die Hochbaustatistik erstreckt sich auf genehmigungs- oder zustimmungsbedürftige, sowie kenntnisgabe- oder anzeigepflichtige oder einem Genehmigungsverfahren unterliegende Baumaßnahmen, bei denen Wohnraum oder sonstiger Nutzraum geschaffen oder verändert wird.

Gebäude, die im Gebiet eines gültigen Bebauungsplanes gebaut werden sollen, bedürfen gemäß Artikel 58 der Bayerischen Bauordnung (BayBO) keiner Genehmigung. Für sie gilt das **Genehmigungsfreistellungsverfahren**.

In den Ergebnissen der Baugenehmigungsstatistik (Tabellen 1 bis 9) sind auch Bauvorhaben nachgewiesen, die seit 1. Juni 1994 aufgrund der neuen Bauordnung im Rahmen von Genehmigungsfreistellungsverfahren durchgeführt werden. Ergebnisse über diese Bauvorhaben sind in Tabelle 6 gesondert aufgeführt.

Methodische Hinweise

Die monatliche Berichterstattung über Baugenehmigungen basiert auf den von den Bauaufsichtsbehörden abgegebenen Meldungen, die nicht immer zeitgerecht übermittelt werden. Die Ergebnisse berücksichtigen daher nur diejenigen Objekte, von denen im Berichtszeitraum die Baugenehmigung übersandt wurde. Hieraus können sich Unterschiede zum tatsächlichen Baugeschehen in den einzelnen Monaten ergeben. Bei der Interpretation der Ergebnisse des vorliegenden Monatsberichts sollte deshalb ihr vorläufiger Charakter berücksichtigt werden.

Abweichungen in den Summen erklären sich aus dem Runden der Einzelwerte oder aus Korrekturen zur Jahresaufbereitung (eingearbeitete Tektoren). Diese Korrekturen können nur in der Jahressumme und nicht in den einzelnen Monaten bzw. Vierteljahren ausgewiesen werden.

Baumaßnahmen an bestehenden Gebäuden können zur Verringerung der Anzahl der Wohnungen, Wohnräume bzw. der Wohn- oder Nutzfläche führen. Dadurch können in den Tabellen auch negative Werte stehen.

Ausgewählte Begriffe

Erhebungseinheit ist das Gebäude bzw. die Baumaßnahme. Im Nichtwohnbau werden Bagatellbauten - mit Ausnahme von Gebäuden mit Wohnraum - bis zu einem Volumen von 350 m³ Rauminhalt oder 18 000 € veranschlagte Kosten des Bauwerks nicht erfasst. Unter Errichtung neuer Gebäude werden Neu- und Wiederaufbauten verstanden. Als Wiederaufbau gilt der Aufbau zerstörter oder abgerissener Gebäude ab Oberkante des noch vorhandenen Kellerschosses. Baumaßnahmen an bestehenden Gebäuden sind bauliche Veränderungen an bestehenden Gebäuden durch Umbau-, Ausbau-, Erweiterungs- oder Wiederherstellungsmaßnahmen.

Als **Gebäude** gelten nach der Systematik der Bauwerke selbständig benutzbare, überdachte Bauwerke, die auf Dauer errichtet sind und von Menschen betreten werden können. Sie dienen dem Schutz von Menschen, Tieren oder Sachen. Dabei kommt es auf die Umschließung durch Wände nicht an. Gebäude in diesem Sinne sind auch selbständig benutzbare, unterirdische Bauwerke. Unterkünfte, wie z.B. Baracken, Gartenlauben, Behelfsheime u. dgl., die nur für begrenzte Dauer errichtet oder von geringem Wohnwert sind, werden - ebenso wie behelfsmäßige Nichtwohnbauten und freistehende selbständige Konstruktionen - nicht zu den Gebäuden gerechnet.

Ein Bauwerk gilt als **Fertigteilkonstruktion**, wenn geschosshohe oder raumbreite tragende Fertigteile für Außen- oder Innenwände verwendet werden. Dazu zählen auch Gebäude, bei denen nur der überwiegende Teil der tragenden Konstruktion (gemessen am Rauminhalt) aus Fertigteilen besteht.

Überwiegend verwendeter Baustoff ist derjenige, der bei der Erstellung der tragenden Konstruktion des Gebäudes überwiegend Verwendung findet.

Als **Kosten des Bauwerks** werden die zum Zeitpunkt der Baugenehmigung veranschlagten Kosten der Baukonstruktion (einschl. Erdarbeiten), die Kosten der Installation, deren betriebstechnische Anlagen und die Kosten für betriebliche Einbauten sowie für besondere Bauausführungen erfasst. Sie schließen die Umsatzsteuer ein.

Nichtwohngebäude sind Gebäude, die überwiegend für Nichtwohnzwecke (gemessen an der Gesamtnutzfläche) bestimmt sind.

Als **Nutzfläche** (ohne Wohnfläche) gilt entsprechend DIN 277 derjenige Teil der Netto-Grundfläche (ohne Wohnfläche), der der Zweckbestimmung und Nutzung des Bauwerks dient. Zur Nutzfläche gehören nicht die Konstruktions-, Funktions- und Verkehrsflächen.

Der **Rauminhalt** von Bauwerken ist entsprechend DIN 277 das von den äußeren Begrenzungsflächen eines Gebäudes eingeschlossene Volumen, d.h. das Produkt aus der überbauten Fläche und der anzusetzenden Höhe.

Die **Wohnfläche** von Wohnungen (entsprechend der 11. Berechnungsverordnung) ist die Summe der anrechenbaren Grundflächen der Räume, die ausschließlich zu einer Wohnung gehören.

Wohngebäude sind Gebäude, die mindestens zur Hälfte (gemessen an der Gesamtnutzfläche) Wohnzwecken dienen. Ferien-, Sommer- und Wochenendhäuser mit einer Mindestgröße von 50 m² Wohnfläche rechnen ebenfalls dazu.

Ein **Einzelhaus** ist ein einzelnes, freistehendes Wohngebäude. Es kann auch aus mehreren Gebäudeteilen bestehen. Ein Einzelhaus kann ein Ein-, Zwei- oder Mehrfamilienhaus sein. Ein **Doppelhaus** besteht aus zwei Wand an Wand gebauten Wohngebäuden, die durch massive und vom Keller bis zum Dach reichende Wände (Brandmauer) getrennt sind. Diese Gebäude können Ein-, Zwei- oder Mehrfamilienhäuser sein. Doppelhaushälften werden als separate Gebäude nachgewiesen.

Ein **gereihtes Haus** ist ein Wohngebäude, das mit mindestens zwei anderen Wohngebäuden gleichen Typs (Ein-, Zwei- oder Mehrfamilienhaus) aneinander gebaut ist. Die einzelnen Gebäude können auch seitlich oder in der Höhe versetzt sein. Entscheidend für die Zuordnung "gereihtes Haus" (Reihenhaus) ist die Begrenzung dieser Gebäude durch die Baugrundstücke, d.h. eine Gebäudeteilseite muss unmittelbar auf der Grundstücksgrenze liegen. Bei Gebäuden ohne separaten Garagenteil bilden die Gebäudegrenzen beidseitig die Grundstücksgrenzen. Die Reiheneckhäuser, die in vielen Fällen auf größeren Grundstücksanteilen errichtet wurden, werden ebenfalls zu den gereihten Häusern gerechnet.

Wohnheime sind Wohngebäude, in denen bestimmte Personengruppen gemeinschaftlich wohnen. Sie dienen primär dem Wohnen, können sowohl "Wohnungen" als auch "sonstige Wohneinheiten" enthalten und besitzen Gemeinschaftseinrichtungen (Gemeinschaftsverpflegung, Gemeinschaftsräume usw.).

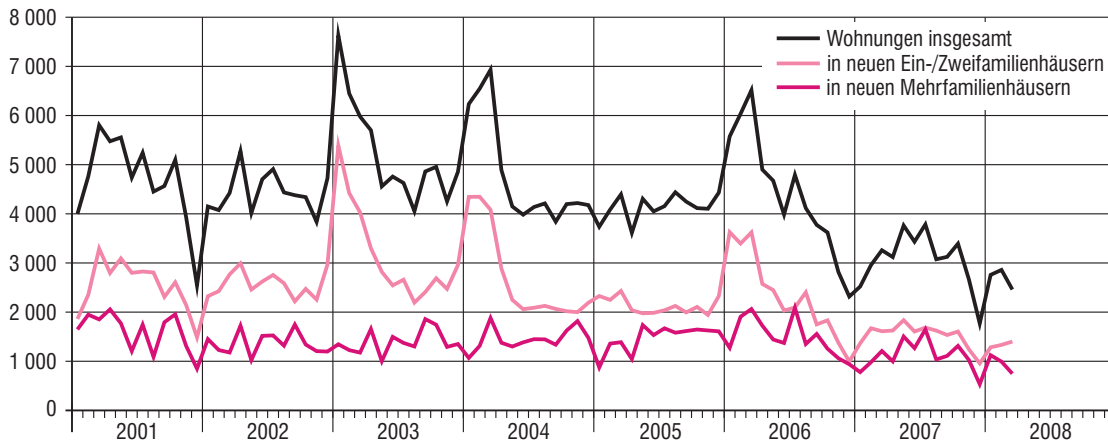
Die **Wohneinheiten** werden in **Wohnungen** und in **sonstige Wohneinheiten** unterschieden. Eine **Wohnung** besteht aus einem oder mehreren Räumen, die die Führung eines Haushalts ermöglichen, darunter stets eine Küche oder ein Raum mit fest installierter Kochgelegenheit. Eine Wohnung hat grundsätzlich einen eigenen abschließbaren Zugang unmittelbar vom Freien, von einem Treppenhaus oder einem Vorraum, ferner Wasserversorgung, Abfluss und Toilette, die auch außerhalb des Wohnungsabschlusses liegen können.

Eigentumswohnungen sind Wohnungen, an denen durch Eintragung im Wohnungsgrundbuch Sondereigentum nach den Vorschriften des Wohnungseigentumsgesetzes begründet worden ist oder durch Vormerkung begründet werden soll. Sie kommen nur in Gebäuden vor, in denen ausschließlich Sondereigentum an Wohnungen (Wohnungseigentum) und - soweit vorhanden - an nicht zu Wohnzwecken dienenden Räumen (Teileigentum) besteht.

Sonstige Wohneinheiten sind alle übrigen Wohneinheiten ohne Küche oder Kochnische. Zu ihnen zählen vor allem einzelne oder zusammenhängende Räume in Wohnheimen für die ständige wohnliche Unterbringung der Heimbewohner.

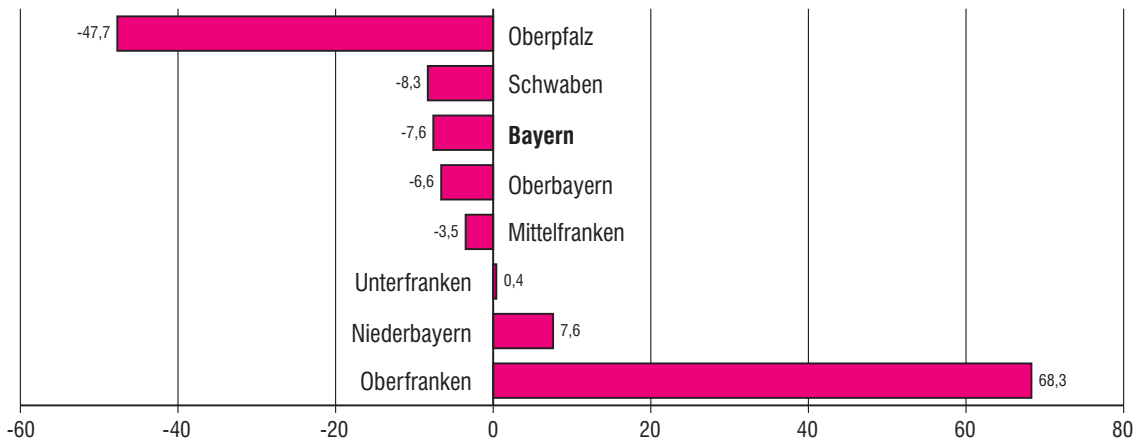
Zu den **Wohnräumen** zählen alle Zimmer (Wohn- und Schlafräume mit 6 oder mehr m² Wohnfläche) und Küchen. Nicht als Zimmer gelten Nebenräume wie Abstellräume, Speisekammern, Flure, Badezimmer und Toiletten.

1. Genehmigte Wohnungen in Bayern seit Januar 2001



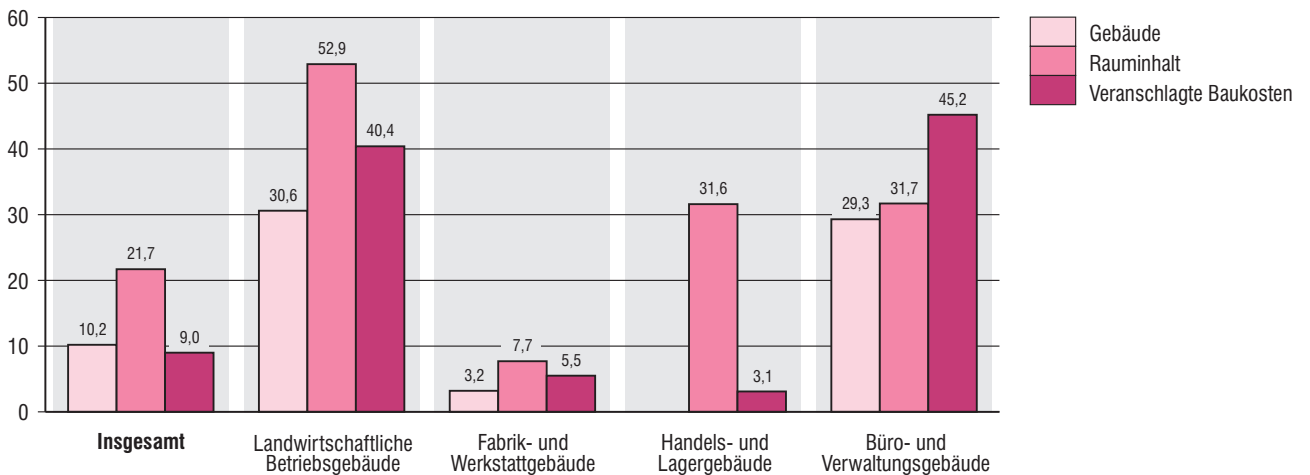
2. Genehmigte Wohnungen in den Regierungsbezirken in Bayern von Januar bis März 2008

Veränderung gegenüber dem Vergleichszeitraum des Vorjahres in Prozent



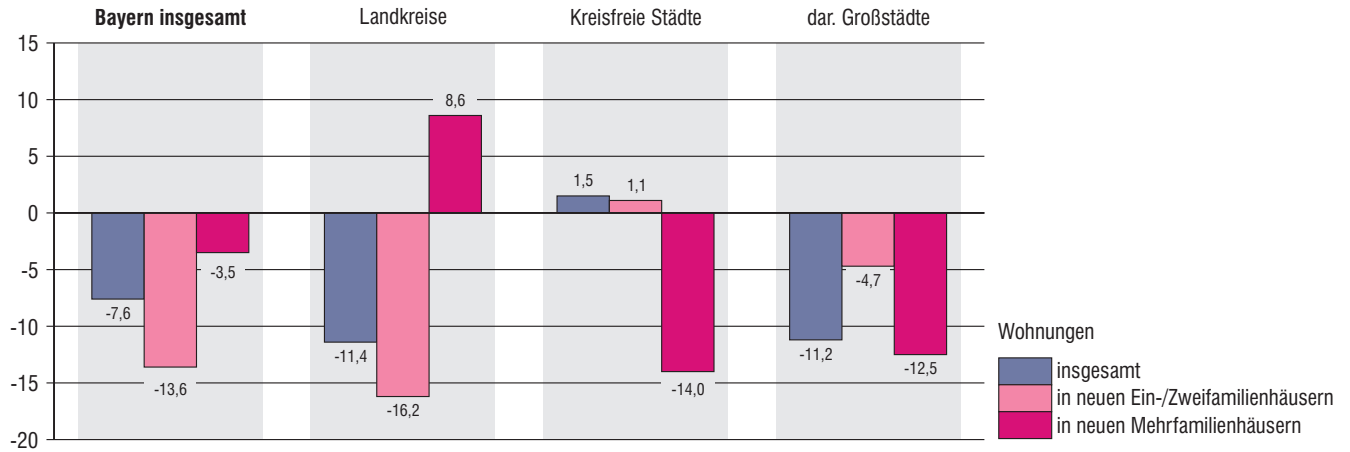
3. Genehmigte neue Nichtwohngebäude in Bayern von Januar bis März 2008

Veränderung gegenüber dem Vergleichszeitraum des Vorjahres in Prozent

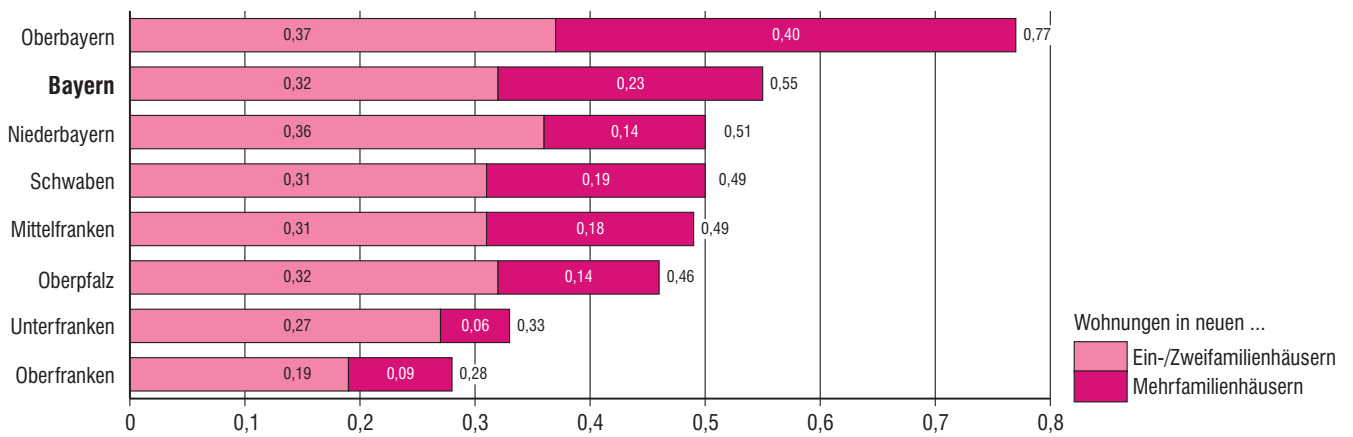


4. Genehmigte Wohnungen in den kreisfreien Städten und Landkreisen in Bayern von Januar bis März 2008

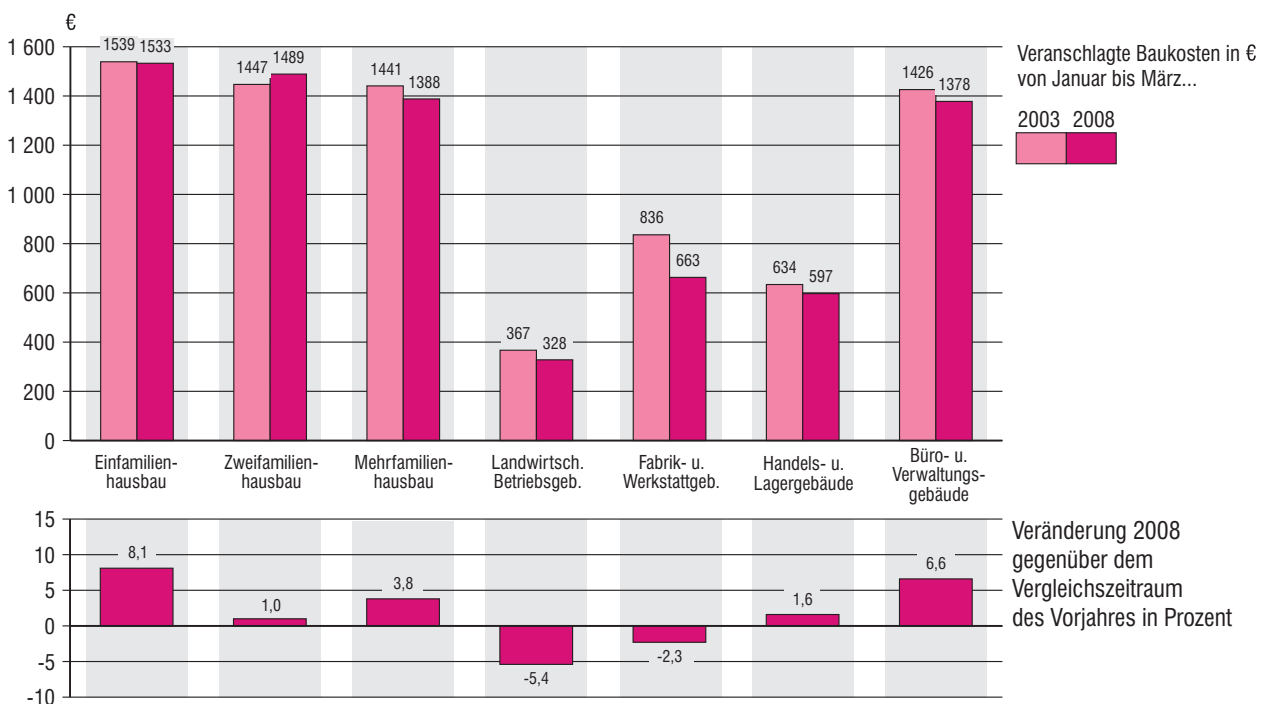
Veränderung gegenüber dem Vergleichszeitraum des Vorjahres in Prozent



5. Genehmigte Wohnungen in neuen Wohngebäuden je 1 000 Einwohner in Bayern von Januar bis März 2008



6. Veranschlagte Baukosten je m² Wohn- bzw. Nutzfläche in Bayern von Januar bis März 2003 und 2008



1. Baugenehmigungen in Bayern seit 1980

Berichtszeitraum	Errichtung neuer Gebäude								Wohnungen ins- gesamt ³⁾
	Wohnbau ¹⁾				Nichtwohnbau				
	Gebäude	Rauminhalt	Wohnungen	Veranschlagte Kosten der Bauwerke ²⁾	Gebäude	Rauminhalt	Nutzfläche	Veranschlagte Kosten der Bauwerke ²⁾	
	Anzahl	1 000 m ³	Anzahl	1 000 EUR	Anzahl	1 000 m ³	100 m ²	1 000 EUR	
1980	42 566	50 413	73 417	6 827 827	11 360	42 724	72 524	3 799 500	78 718
1981	37 272	46 050	70 107	6 772 884	10 417	35 868	60 322	3 441 718	75 876
1982	31 503	40 525	64 146	6 405 406	10 028	36 050	61 071	3 855 039	70 241
1983	37 764	48 904	81 866	8 100 298	12 113	40 092	68 836	4 079 289	88 555
1984	31 008	39 885	68 817	6 792 378	9 556	34 241	55 451	3 381 131	74 460
1985	27 221	33 478	55 421	5 783 277	9 902	35 130	57 959	3 708 322	61 026
1986	27 710	31 981	49 556	5 553 623	9 981	39 286	64 529	4 276 282	54 466
1987	27 342	31 461	46 778	5 520 504	10 368	39 422	63 623	4 058 230	51 004
1988	29 932	34 521	51 349	6 154 538	11 163	41 147	67 438	4 637 392	56 256
1989	31 595	38 472	59 472	6 986 363	11 383	43 889	72 318	4 894 633	65 475
1990	35 952	46 716	76 581	8 763 791	12 004	45 546	74 233	5 376 050	86 316
1991	34 552	46 538	77 999	9 177 417	12 176	52 237	83 570	6 439 827	87 792
1992	39 058	55 413	95 884	11 693 365	11 953	47 214	78 490	6 510 591	107 204
1993	43 469	62 914	110 080	14 051 106	12 003	44 873	72 831	6 528 672	122 865
1994	44 728	65 642	115 754	15 328 241	11 517	46 375	76 397	7 026 881	127 598
1995	35 042	48 876	81 871	11 637 840	11 142	48 228	75 253	7 255 566	92 272
1996	35 931	45 740	69 308	10 962 664	10 663	41 931	65 730	5 585 679	78 654
1997	35 772	43 890	64 297	10 272 471	11 169	42 014	66 835	5 378 766	73 567
1998	40 148	47 558	68 745	10 980 529	12 192	49 462	78 080	5 919 860	78 359
1999	39 168	45 674	65 840	10 572 695	10 477	51 434	80 688	6 270 203	74 777
2000	33 124	38 461	55 372	8 983 497	10 187	46 184	75 709	5 753 671	63 163
2001	29 609	34 578	49 588	8 109 415	9 072	50 103	80 871	6 643 446	56 161
2002	30 040	33 948	47 256	8 079 298	8 308	44 977	69 385	6 152 051	53 225
2003	36 130	40 918	54 673	9 627 081	7 898	40 503	62 357	4 632 453	62 645
2004	31 255	35 901	50 189	8 518 789	7 803	36 761	56 717	4 293 700	57 721
2005	25 510	29 839	43 254	7 160 738	7 375	35 516	54 602	4 168 851	49 712
2006	27 896	32 427	46 188	7 820 357	8 561	42 457	66 278	4 915 995	53 057
2007	18 537	21 752	31 771	5 345 086	8 019	48 907	72 068	5 376 179	36 859
2008									
2001 1. Vj.	7 355	8 892	12 939	2 077 392	2 213	12 067	19 138	1 630 501	14 554
2. Vj.	8 429	9 704	13 720	2 277 037	2 573	12 827	20 422	1 595 367	15 767
3. Vj.	7 670	8 934	12 576	2 086 670	2 359	14 101	22 680	1 940 629	14 265
4. Vj.	6 155	7 048	10 353	1 668 316	1 927	11 109	18 631	1 476 949	11 575
2002 1. Vj.	7 306	8 363	11 374	1 987 223	1 936	10 395	16 277	1 422 613	12 648
2. Vj.	7 830	8 884	12 335	2 102 642	2 462	11 501	18 042	1 349 758	13 995
3. Vj.	7 427	8 439	12 152	2 031 545	2 213	10 412	16 527	1 383 901	13 724
4. Vj.	7 459	8 288	11 440	1 965 930	1 699	12 686	18 497	1 993 792	12 902
2003 1. Vj.	12 953	14 281	17 586	3 339 471	1 550	9 824	15 742	1 117 509	20 058
2. Vj.	8 289	9 511	12 817	2 250 932	2 231	11 548	17 802	1 426 653	15 016
3. Vj.	7 114	8 297	11 795	1 961 094	2 238	11 081	16 043	1 131 829	13 542
4. Vj.	7 780	8 843	12 505	2 079 389	1 879	8 049	12 743	943 567	14 064
2004 1. Vj.	11 896	13 252	17 036	3 105 265	1 821	9 183	14 277	1 212 960	19 711
2. Vj.	6 925	8 152	11 307	1 937 079	2 214	9 804	14 615	970 490	13 013
3. Vj.	6 181	7 234	10 513	1 733 556	2 095	9 288	14 469	1 066 702	12 191
4. Vj.	6 252	7 263	11 338	1 742 487	1 674	8 492	13 170	1 045 209	12 805
2005 1. Vj.	6 860	7 874	10 630	1 873 569	1 465	7 586	11 696	1 070 058	12 218
2. Vj.	6 015	7 115	10 311	1 710 441	2 179	9 303	14 784	1 013 383	11 970
3. Vj.	6 198	7 330	11 025	1 773 107	2 056	9 687	14 724	1 076 498	12 843
4. Vj.	6 435	7 508	11 259	1 801 094	1 677	8 912	13 409	1 010 079	12 652
2006 1. Vj.	10 415	11 850	15 891	2 812 240	1 649	8 708	13 886	1 142 080	18 128
2. Vj.	6 912	8 112	11 595	1 952 061	2 591	10 990	17 832	1 241 731	13 560
3. Vj.	6 318	7 413	11 242	1 821 857	2 394	12 401	18 586	1 407 056	12 683
4. Vj.	4 251	5 059	7 460	1 235 998	1 927	10 344	15 948	1 125 891	8 753
2007 1. Vj.	4 662	5 349	7 618	1 274 174	1 641	9 052	13 664	1 010 421	8 735
2. Vj.	5 110	6 014	8 834	1 488 377	2 296	13 434	20 917	1 464 264	10 314
3. Vj.	4 891	5 816	8 638	1 437 279	2 265	13 773	19 471	1 440 363	9 983
4. Vj.	3 873	4 566	6 677	1 143 510	1 818	12 630	18 015	1 462 480	7 830
2008 1. Vj.	4 043	4 894	6 883	1 217 971	1 809	11 004	15 242	1 101 097	8 077
2. Vj.									
3. Vj.									
4. Vj.									

¹⁾ Einschl. Wohnheime. - ²⁾ Im Vergleich zu früheren Veröffentlichungen feststellbare Abweichungen im Ergebnismittelwert resultieren aus einer nachträglichen maschinellen Umsetzung der gemeldeten DM-Beträge in Euro-Werte in den Einzeldatensätzen. - ³⁾ In Wohn- und Nichtwohngebäuden einschl. Baumaßnahmen an bestehenden Gebäuden.

2. Baugenehmigungen in Bayern seit 2004 nach Monaten

Berichtszeitraum	Errichtung neuer Gebäude								Wohnungen ins- gesamt ³⁾
	Wohnbau ¹⁾				Nichtwohnbau				
	Gebäude	Rauminhalt	Wohnungen	Veranschlagte Kosten der Bauwerke ²⁾	Gebäude	Rauminhalt	Nutzfläche	Veranschlagte Kosten der Bauwerke ²⁾	
	Anzahl	1 000 m ³	Anzahl	1 000 EUR	Anzahl	1 000 m ³	100 m ²	1 000 EUR	
2004 Januar	4 039	4 269	5 413	988 517	432	3 255	4 889	447 423	6 234
Februar	4 033	4 461	5 660	1 043 728	576	2 413	3 879	331 084	6 546
März	3 824	4 522	5 963	1 072 960	813	3 515	5 509	434 453	6 931
April	2 732	3 179	4 264	755 373	720	3 183	4 655	302 041	4 891
Mai	2 225	2 620	3 597	618 831	703	3 414	5 074	320 483	4 139
Juni	1 968	2 354	3 445	562 751	791	3 207	4 886	347 958	3 982
Juli	2 072	2 430	3 538	577 933	764	3 321	5 166	370 669	4 139
August	2 092	2 446	3 573	589 052	696	2 868	4 357	329 228	4 212
September ...	2 017	2 358	3 402	566 571	635	3 099	4 946	366 805	3 840
Oktober	2 030	2 428	3 643	579 158	641	2 772	4 402	331 634	4 198
November	2 023	2 368	3 817	568 880	553	2 747	4 501	342 716	4 219
Dezember	2 199	2 467	3 668	594 060	480	2 973	4 267	370 859	4 178
2005 Januar	2 269	2 469	3 202	579 357	338	1 493	2 361	169 366	3 737
Februar	2 203	2 616	3 609	629 494	438	2 245	3 740	299 488	4 085
März	2 388	2 789	3 819	664 690	689	3 847	5 595	601 204	4 396
April	2 019	2 313	3 081	553 438	630	2 842	4 337	311 502	3 614
Mai	1 990	2 418	3 713	582 981	793	3 587	5 686	401 345	4 306
Juni	2 006	2 385	3 518	574 113	756	2 873	4 761	300 523	4 050
Juli	2 043	2 459	3 709	590 457	688	2 810	4 289	283 322	4 156
August	2 135	2 533	3 707	620 132	706	3 466	5 210	364 394	4 439
September ...	2 020	2 338	3 609	562 440	662	3 412	5 225	428 782	4 248
Oktober	2 148	2 493	3 752	603 329	617	2 902	4 610	327 064	4 116
November	1 964	2 339	3 569	565 840	547	2 981	4 659	355 939	4 103
Dezember	2 323	2 676	3 937	631 675	513	3 029	4 140	327 073	4 432
2006 Januar	3 525	3 796	4 901	892 573	405	1 754	2 826	214 061	5 575
Februar	3 326	3 846	5 302	916 036	492	2 951	4 906	390 442	6 035
März	3 564	4 208	5 686	1 003 478	752	4 004	6 153	537 577	6 516
April	2 510	3 006	4 298	717 890	791	3 882	6 527	425 544	4 900
Mai	2 387	2 786	3 892	668 790	953	3 824	6 130	454 889	4 675
Juni	2 015	2 320	3 405	565 381	847	3 285	5 175	361 298	3 985
Juli	2 120	2 635	4 182	647 767	841	4 472	6 776	495 304	4 792
August	2 399	2 629	3 754	649 618	799	4 477	6 476	493 692	4 116
September ...	1 799	2 148	3 306	524 472	754	3 453	5 334	418 060	3 775
Oktober	1 828	2 115	3 088	513 744	776	3 939	6 446	463 221	3 620
November	1 391	1 675	2 438	412 335	668	3 778	5 447	396 533	2 816
Dezember	1 032	1 269	1 934	309 919	483	2 630	4 058	266 287	2 317
2007 Januar	1 376	1 541	2 144	357 105	469	3 148	4 760	344 743	2 520
Februar	1 683	1 869	2 654	441 371	512	2 470	3 863	294 000	2 958
März	1 603	1 939	2 820	475 708	660	3 423	5 040	371 678	3 259
April	1 625	1 866	2 623	455 500	678	4 504	7 113	528 156	3 120
Mai	1 810	2 171	3 341	540 052	841	5 160	7 492	519 702	3 763
Juni	1 675	1 977	2 872	492 742	777	3 770	6 312	416 406	3 433
Juli	1 710	2 118	3 333	524 055	819	4 827	6 895	553 389	3 784
August	1 636	1 870	2 661	463 526	734	4 561	6 364	474 595	3 075
September ...	1 545	1 828	2 644	449 698	712	4 383	6 208	411 811	3 124
Oktober	1 651	1 960	2 917	491 200	784	5 071	7 576	636 986	3 393
November	1 277	1 527	2 270	387 047	585	4 415	6 076	505 791	2 668
Dezember	945	1 078	1 490	265 322	449	3 143	4 363	319 703	1 769
2008 Januar	1 335	1 617	2 408	404 079	523	3 132	4 475	315 277	2 758
Februar	1 348	1 641	2 326	409 991	621	4 312	5 673	374 468	2 859
März	1 360	1 636	2 149	403 943	665	3 560	5 094	411 352	2 460
April									
Mai									
Juni									
Juli									
August									
September ...									
Oktober									
November									
Dezember									

¹⁾ Einschl. Wohnheime. - ²⁾ Im Vergleich zu früheren Veröffentlichungen feststellbare Abweichungen im Ergebnisausweis resultieren aus einer nachträglichen maschinellen Umsetzung der gemeldeten DM-Beträge in Euro-Werte in den Einzeldatensätzen. - ³⁾ In Wohn- und Nichtwohngebäuden einschl. Baumaßnahmen an bestehenden Gebäuden.

3. Baugenehmigungen für Wohn- und Nichtwohngebäude

Lfd. Nr.	Gebäudeart Bauherr	Errichtung neuer				
		Gebäude	Rauminhalt	Nutzfläche	Wohnungen	
					insgesamt	Wohnfläche
Anzahl	1 000 m ³	100 m ²	Anzahl	100 m ²		
Wohnbau						
	Wohngebäude mit					
1	einer Wohnung	1 119	1 097	589	1 119	1 755
2	zwei Wohnungen	141	191	88	282	320
3	drei oder mehr Wohnungen	100	348	142	748	592
4	darunter Wohnheime	2	13	-	-	-
5	Wohngebäude insgesamt	1 360	1 636	819	2 149	2 667
6	darunter Wohngebäude mit Eigentumswohnungen	57	206	71	472	385
	Von den Wohngebäuden entfielen auf:					
7	Öffentliche Bauherren	1	1	1	1	2
8	Unternehmen	304	436	199	743	753
9	davon Wohnungsunternehmen	263	349	130	614	630
10	Immobilienfonds	-	-	-	-	-
11	sonstige Unternehmen	41	87	69	129	124
12	Private Haushalte	1 053	1 191	618	1 386	1 900
13	Organisationen ohne Erwerbszweck	2	8	1	19	12
Nichtwohnbau						
14	Anstaltsgebäude	7	82	173	-	-
15	Büro- und Verwaltungsgebäude	28	256	452	3	2
16	Landwirtschaftliche Betriebsgebäude	244	751	1 045	3	3
17	Nichtlandwirtschaftliche Betriebsgebäude	350	2 215	3 028	30	27
18	darunter Fabrik- und Werkstattgebäude	81	1 002	1 220	11	10
19	Handels- und Lagergebäude	152	934	1 223	8	6
20	Hotels und Gaststätten	18	96	203	5	5
21	Sonstige Nichtwohngebäude	36	256	395	5	2
22	Nichtwohngebäude insgesamt	665	3 560	5 094	41	35
	Von den Nichtwohngebäuden entfielen auf:					
23	Öffentliche Bauherren	37	215	330	-	-
24	Unternehmen	501	3 099	4 265	32	29
25	davon Land- und Forstwirtschaft, Tierhaltung, Fischerei	249	767	1 078	3	3
26	Produzierendes Gewerbe	105	1 234	1 532	8	7
27	Handel, Kreditinstitute und Versicherungs- gewerbe, Dienstleistungen, Verkehr und Nachrichtenübermittlung	147	1 098	1 654	21	18
28	Private Haushalte	107	136	268	4	4
29	Organisationen ohne Erwerbszweck	20	110	232	5	2

¹⁾ Einschl. Küchen und Wohnräume in sonstigen Wohneinheiten.

in Bayern im März 2008 nach Gebäudearten und Bauherren

Gebäude		Alle Baumaßnahmen						Lfd. Nr.
Wohnräume ¹⁾	Veranschlagte Kosten der Bauwerke	Gebäude/ Baumaßnahmen	Nutzfläche	Wohnungen		Wohnräume ¹⁾	Veranschlagte Kosten der Bauwerke	
				insgesamt	Wohnfläche			
Anzahl	1 000 €	Anzahl	100 m ²	Anzahl	100 m ²	Anzahl	1 000 €	
Wohnbau								
7 106	272 690	X	X	X	X	X	X	1
1 379	48 163	X	X	X	X	X	X	2
2 606	83 090	X	X	X	X	X	X	3
45	3 074	5	- 29	-	0	182	7 124	4
11 091	403 943	1 963	714	2 432	3 119	12 982	473 515	5
1 640	50 947	101	10	561	496	1 965	63 223	6
7	250	3	1	2	3	11	361	7
3 174	100 952	368	121	822	862	3 572	118 367	8
2 665	82 253	307	54	682	722	2 999	97 150	9
-	-	-	-	-	-	-	-	10
509	18 699	61	67	140	141	573	21 217	11
7 839	300 507	1 587	602	1 589	2 242	9 267	351 571	12
71	2 234	5	- 10	19	12	132	3 216	13
Nichtwohnbau								
-	22 515	18	216	-	-	-	42 346	14
9	74 925	60	540	- 10	- 7	- 40	96 700	15
18	35 002	287	1 107	7	4	20	38 257	16
110	206 013	489	3 250	32	34	120	238 710	17
45	81 821	117	1 297	12	11	49	94 727	18
27	71 672	210	1 341	13	11	45	84 634	19
19	24 914	47	221	2	4	3	30 881	20
47	72 897	69	444	- 1	- 2	22	103 374	21
184	411 352	923	5 557	28	28	122	519 387	22
-	64 480	67	353	- 5	- 4	- 22	90 341	23
159	295 498	662	4 628	31	28	149	352 175	24
18	37 025	290	1 137	4	4	22	41 437	25
34	105 741	142	1 654	1	1	13	126 961	26
107	152 732	230	1 837	26	24	114	183 777	27
13	17 644	156	304	- 4	5	- 6	23 680	28
12	33 730	38	272	6	- 1	1	53 191	29

4. Baugenehmigungen für Wohn- und Nichtwohngebäude

Schl.- Nr.	Gebiet	Errichtung neuer Wohngebäude									
		insgesamt ¹⁾					darunter mit 1 oder 2 Wohnungen				
		Gebäude	Raum- inhalt	Woh- nungen	Wohn- fläche	Veran- schlagte Kosten	Gebäude	Raum- inhalt	Woh- nungen	Wohn- fläche	Veran- schlagte Kosten
		Anzahl	1 000 m ³	Anzahl	100 m ²	1 000 €	Anzahl	1 000 m ³	Anzahl	100 m ²	1 000 €
Zusammenstellung nach Regierungsbezirken											
1	Oberbayern	527	678	929	1 105	174 535	476	495	527	797	128 663
2	Niederbayern	174	204	249	318	46 075	166	180	183	277	41 235
3	Oberpfalz	121	148	184	233	34 213	113	123	129	195	28 884
4	Oberfranken	88	88	108	144	21 291	86	82	96	133	19 991
5	Mittelfranken	150	153	216	272	37 055	143	126	152	222	30 300
6	Unterfranken	115	120	146	201	31 713	111	114	132	185	30 017
7	Schwaben	185	244	317	395	59 061	165	168	182	266	41 763
	Bayern	1 360	1 636	2 149	2 667	403 943	1 260	1 288	1 401	2 075	320 853
	Kreisfreie Städte	254	350	616	630	89 254	207	186	226	321	47 583
	dar. Großstädte ²⁾	181	259	492	466	66 881	140	116	152	208	30 180
	Landkreise	1 106	1 286	1 533	2 037	314 689	1 053	1 102	1 175	1 754	273 270
Regierungsbezirk Oberbayern											
Kreisfreie Städte											
161	Ingolstadt	23	22	29	35	5 136	22	19	23	31	4 640
162	München	89	132	294	246	36 946	64	52	72	96	14 558
163	Rosenheim	9	22	45	51	5 338	5	6	5	10	1 349
	Zusammen	121	176	368	332	47 420	91	77	100	137	20 547
Landkreise											
171	Altötting	14	25	14	22	5 668	13	15	14	22	3 338
172	Berchtesgadener Land	5	5	6	8	.	5	5	6	8	.
173	Bad Tölz-Wolfratshausen	18	31	34	52	10 652	16	23	21	41	8 027
174	Dachau	13	15	13	21	3 699	13	15	13	21	3 699
175	Ebersberg	24	24	28	40	6 135	23	23	25	36	5 806
176	Eichstätt	21	26	23	37	6 256	21	26	23	37	6 256
177	Erding	31	30	33	45	7 451	31	30	33	45	7 451
178	Freising	19	26	26	40	5 698	17	22	20	33	5 166
179	Fürstenfeldbruck	48	53	77	87	13 259	43	37	47	63	9 865
180	Garmisch-Partenkirchen	4	5	5	7	.	4	5	5	7	.
181	Landsberg am Lech	32	25	34	42	6 182	32	25	34	42	6 182
182	Miesbach	16	38	37	56	9 143	14	19	14	30	5 343
183	Mühldorf a. Inn	15	20	17	29	4 783	15	20	17	29	4 783
184	München	36	52	79	85	12 383	30	32	32	54	7 477
185	Neuburg-Schrobenhausen	10	13	12	18	3 068	10	13	12	18	3 068
186	Pfaffenhofen a.d. Ilm	11	11	13	19	2 694	11	11	13	19	2 694
187	Rosenheim	35	41	40	61	11 283	35	41	40	61	11 283
188	Starnberg	13	22	23	33	5 189	12	19	14	28	4 639
189	Traunstein	18	18	21	29	4 928	18	18	21	29	4 928
190	Weilheim-Schongau	23	24	26	41	6 379	22	22	23	38	5 846
	Zusammen	406	502	561	772	127 115	385	418	427	660	108 116
1	Oberbayern	527	678	929	1 105	174 535	476	495	527	797	128 663

¹⁾ Einschl. Wohnheime. - ²⁾ München, Nürnberg, Augsburg, Würzburg, Regensburg, Ingolstadt, Fürth, Erlangen.

in Bayern im März 2008 nach Kreisen

noch: Errichtung neuer Wohngebäude		Errichtung neuer Nichtwohngebäude					Alle Baumaßnahmen						Schl.-Nr.
darunter mit Eigentumswohnungen		Gebäude	Rauminhalt	Nutzfläche	Wohnungen	Veranschlagte Kosten	Gebäude/Baumaßnahmen	Nutzfläche	Wohnungen	darunter im Freistellungsverfahren	Wohnfläche	Veranschlagte Kosten	
Gebäude	Wohnungen												
Anzahl		1 000 m³	100 m²	Anzahl	1 000 €	Anzahl	100 m²	Anzahl		100 m²	1 000 €		

Zusammenstellung nach Regierungsbezirken

38	321	204	1 438	2 015	23	187 627	1 023	2 440	1 051	149	1 310	429 010	1
2	18	147	417	639	7	38 704	439	814	288	47	368	99 049	2
-	-	70	304	453	3	28 950	251	573	216	40	282	77 446	3
1	6	30	174	237	-	23 518	189	291	126	39	176	58 874	4
5	37	59	320	507	1	40 830	282	574	243	44	313	90 826	5
1	4	64	474	602	4	46 098	300	714	187	34	253	102 523	6
10	86	91	435	641	3	45 625	402	866	349	53	445	135 174	7
57	472	665	3 560	5 094	41	411 352	2 886	6 271	2 460	406	3 147	992 902	
39	345	86	726	1 024	7	94 103	522	1 161	693	49	770	233 492	
34	299	53	288	511	1	51 808	358	593	543	20	571	151 432	
18	127	579	2 834	4 070	34	317 249	2 364	5 110	1 767	357	2 376	759 410	

Regierungsbezirk Oberbayern

1	6	3	19	42	-	.	32	54	33	5	40	9 453	161
24	218	24	75	171	-	17 375	187	161	323	2	314	67 757	162
4	40	1	21	35	-	.	20	46	46	-	54	9 323	163
29	264	28	115	248	-	24 283	239	261	402	7	408	86 533	
-	-	8	56	78	-	10 288	26	86	15	2	24	16 249	171
-	-	4	53	59	-	9 255	12	62	7	2	9	10 783	172
-	-	4	14	20	2	1 516	39	43	42	1	61	15 108	173
-	-	12	68	90	-	4 357	34	93	23	2	33	11 095	174
-	-	6	26	41	1	5 295	40	53	34	-	48	12 296	175
-	-	7	27	32	-	1 009	38	48	26	8	43	8 209	176
-	-	12	141	186	-	15 628	47	201	37	22	51	23 417	177
-	-	9	92	170	-	18 872	32	184	28	4	41	25 661	178
5	30	5	23	42	1	3 756	73	74	79	38	96	19 029	179
-	-	1	1	1	-	.	5	5	5	4	7	1 318	180
-	-	8	23	31	-	1 114	49	50	36	9	45	7 958	181
-	-	2	3	4	-	.	29	34	41	27	60	10 172	182
-	-	13	32	45	2	3 726	35	60	23	-	33	11 086	183
3	18	8	99	213	-	39 225	60	298	78	1	94	58 817	184
-	-	10	423	386	-	20 707	25	395	14	4	22	24 409	185
-	-	10	28	51	6	3 940	29	57	23	5	27	7 511	186
-	-	21	91	133	5	9 453	76	180	49	10	78	26 360	187
1	9	2	6	12	-	.	29	42	26	1	38	23 211	188
-	-	20	58	84	-	5 847	59	105	26	-	38	13 552	189
-	-	14	61	88	6	8 411	47	111	37	2	53	16 236	190
9	57	176	1 322	1 767	23	163 344	784	2 179	649	142	901	342 477	
38	321	204	1 438	2 015	23	187 627	1 023	2 440	1 051	149	1 310	429 010	1

Noch: 4. Baugenehmigungen für Wohn- und Nichtwohngebäude

Schl.- Nr.	Gebiet	Errichtung neuer Wohngebäude									
		insgesamt ¹⁾					darunter mit 1 oder 2 Wohnungen				
		Gebäude	Raum- inhalt	Woh- nungen	Wohn- fläche	Veran- schlagte Kosten	Gebäude	Raum- inhalt	Woh- nungen	Wohn- fläche	Veran- schlagte Kosten
		Anzahl	1 000 m ³	Anzahl	100 m ²	1 000 €	Anzahl	1 000 m ³	Anzahl	100 m ²	1 000 €
Regierungsbezirk Niederbayern											
Kreisfreie Städte											
261	Landshut	13	12	15	19	3 267	13	12	15	19	3 267
262	Passau	11	13	13	20	2 747	11	13	13	20	2 747
263	Straubing	3	3	3	5	848	3	3	3	5	848
	Zusammen	27	29	31	45	6 862	27	29	31	45	6 862
Landkreise											
271	Deggendorf	25	36	67	60	7 606	20	21	22	34	4 415
272	Freyung-Grafenau	4	3	4	5	648	4	3	4	5	648
273	Kelheim	15	22	28	35	4 624	14	16	15	24	3 629
274	Landshut	20	24	22	35	5 668	20	24	22	35	5 668
275	Passau	33	30	36	50	6 901	33	30	36	50	6 901
276	Regen	6	6	7	9	1 429	6	6	7	9	1 429
277	Rottal-Inn	20	25	21	35	5 333	20	25	21	35	5 333
278	Straubing-Bogen	18	22	25	32	5 192	16	19	17	28	4 538
279	Dingolfing-Landau	6	8	8	12	1 812	6	8	8	12	1 812
	Zusammen	147	175	218	273	39 213	139	151	152	232	34 373
2	Niederbayern	174	204	249	318	46 075	166	180	183	277	41 235
Regierungsbezirk Oberpfalz											
Kreisfreie Städte											
361	Amberg	4	5	5	8	1 223	4	5	5	8	1 223
362	Regensburg	19	33	51	52	7 196	13	12	14	21	2 856
363	Weiden i.d.Opf.	3	3	3	4	661	3	3	3	4	661
	Zusammen	26	41	59	65	9 080	20	20	22	34	4 740
Landkreise											
371	Amberg-Weizsach	8	7	9	13	1 694	8	7	9	13	1 694
372	Cham	20	24	24	35	5 324	19	22	20	32	4 928
373	Neumarkt i.d.Opf.	6	8	7	10	1 411	6	8	7	10	1 411
374	Neustadt a.d.Waldnaab	13	20	33	34	4 703	12	17	19	28	4 110
375	Regensburg	30	28	32	47	7 055	30	28	32	47	7 055
376	Schwandorf	12	15	14	22	3 577	12	15	14	22	3 577
377	Tirschenreuth	6	6	6	9	1 369	6	6	6	9	1 369
	Zusammen	95	107	125	169	25 133	93	103	107	161	24 144
3	Oberpfalz	121	148	184	233	34 213	113	123	129	195	28 884

¹⁾ Einschl. Wohnheime.

in Bayern im März 2008 nach Kreisen

noch: Errichtung neuer Wohngebäude		Errichtung neuer Nichtwohngebäude					Alle Baumaßnahmen						Schl.-Nr.
darunter mit Eigentumswohnungen		Gebäude	Raum-inhalt	Nutz-fläche	Woh-nungen	Veran-schlagte Kosten	Gebäude/Baumaß-nahmen	Nutz-fläche	Woh-nungen	darunter im Frei-stellungs-verfahren	Wohn-fläche	Veran-schlagte Kosten	
Gebäude	Woh-nungen												
Anzahl		1 000 m³	100 m²	Anzahl	1 000 €	Anzahl	100 m²	Anzahl		100 m²	1 000 €		
Regierungsbezirk Niederbayern													
-	-	3	23	35	6	7 959	21	45	22	7	28	11 673	261
-	-	5	8	13	-	.	18	21	13	2	21	3 534	262
-	-	1	4	5	-	.	6	7	3	2	5	1 762	263
-	-	9	35	53	6	9 077	45	73	38	11	53	16 969	
1	5	10	62	79	-	6 577	51	105	72	9	68	16 531	271
-	-	11	13	22	-	876	28	24	11	1	15	2 667	272
1	13	7	7	12	-	712	26	26	31	2	38	7 511	273
-	-	18	56	72	-	2 571	49	91	24	4	38	10 151	274
-	-	15	22	34	-	1 221	66	72	42	10	53	10 668	275
-	-	8	11	20	-	1 350	20	27	8	1	13	3 548	276
-	-	40	134	219	1	8 314	81	244	25	2	40	14 725	277
-	-	18	54	85	-	6 022	50	103	28	2	37	12 173	278
-	-	11	22	43	-	1 984	23	48	9	5	13	4 106	279
2	18	138	382	586	1	29 627	394	741	250	36	315	82 080	
2	18	147	417	639	7	38 704	439	814	288	47	368	99 049	2
Regierungsbezirk Oberpfalz													
-	-	1	2	4	-	.	6	6	7	-	11	1 930	361
-	-	4	12	39	-	2 070	29	46	57	3	69	11 544	362
-	-	2	3	5	-	.	6	8	3	-	5	1 777	363
-	-	7	16	48	-	3 021	41	60	67	3	84	15 251	
-	-	8	27	40	-	3 288	27	46	12	-	19	6 035	371
-	-	13	58	85	-	4 480	48	117	35	1	45	12 482	372
-	-	6	20	31	-	2 432	16	68	8	6	12	9 147	373
-	-	9	26	48	-	4 249	31	49	37	14	39	9 541	374
-	-	14	69	86	3	3 579	49	99	35	8	51	11 101	375
-	-	4	33	58	-	5 844	20	72	14	6	22	9 917	376
-	-	9	55	57	-	2 057	19	60	8	2	10	3 972	377
-	-	63	288	405	3	25 929	210	513	149	37	197	62 195	
-	-	70	304	453	3	28 950	251	573	216	40	282	77 446	3

Noch: 4. Baugenehmigungen für Wohn- und Nichtwohngebäude

Schl.- Nr.	Gebiet	Errichtung neuer Wohngebäude									
		insgesamt ¹⁾					darunter mit 1 oder 2 Wohnungen				
		Gebäude	Raum- inhalt	Woh- nungen	Wohn- fläche	Veran- schlagte Kosten	Gebäude	Raum- inhalt	Woh- nungen	Wohn- fläche	Veran- schlagte Kosten
		Anzahl	1 000 m ³	Anzahl	100 m ²	1 000 €	Anzahl	1 000 m ³	Anzahl	100 m ²	1 000 €
Regierungsbezirk Oberfranken											
Kreisfreie Städte											
461	Bamberg	1	1	1	2	.	1	1	1	2	.
462	Bayreuth	1	1	1	1	.	1	1	1	1	.
463	Coburg	3	5	8	9	1 063	2	2	2	3	.
464	Hof	1	1	1	1	.	1	1	1	1	.
	Zusammen	6	7	11	13	1 638	5	4	5	7	1 038
Landkreise											
471	Bamberg	16	16	18	24	3 807	16	16	18	24	3 807
472	Bayreuth	16	17	18	26	3 901	16	17	18	26	3 901
473	Coburg	5	4	5	7	1 066	5	4	5	7	1 066
474	Forchheim	17	18	23	30	4 318	16	15	17	25	3 618
475	Hof	9	9	10	14	2 126	9	9	10	14	2 126
476	Kronach	8	7	9	11	1 806	8	7	9	11	1 806
477	Kulmbach	2	1	2	2	.	2	1	2	2	.
478	Lichtenfels	7	8	10	14	1 826	7	8	10	14	1 826
479	Wunsiedel i. Fichtelgebirge	2	2	2	3	.	2	2	2	3	.
	Zusammen	82	81	97	131	19 653	81	78	91	126	18 953
4	Oberfranken	88	88	108	144	21 291	86	82	96	133	19 991
Regierungsbezirk Mittelfranken											
Kreisfreie Städte											
561	Ansbach	4	5	5	9	1 710	4	5	5	9	1 710
562	Erlangen	6	6	6	10	.	6	6	6	10	.
563	Fürth	6	11	24	21	2 680	3	2	3	4	525
564	Nürnberg	9	9	16	16	1 654	8	6	8	10	999
565	Schwabach	1	1	1	2	.	1	1	1	2	.
	Zusammen	26	32	52	57	7 886	22	20	23	35	5 076
Landkreise											
571	Ansbach	19	20	19	28	4 589	19	20	19	28	4 589
572	Erlangen-Höchstadt	46	43	67	82	9 170	45	37	48	71	7 680
573	Fürth	14	13	17	23	3 275	14	13	17	23	3 275
574	Nürnberger Land	1	1	1	2	.	1	1	1	2	.
575	Neustadt/Aisch-B-Windsh.	12	12	19	23	.	11	8	11	15	.
576	Roth	18	16	20	28	4 196	18	16	20	28	4 196
577	Weißenburg-Gunzenhausen	14	17	21	29	4 756	13	12	13	21	3 110
	Zusammen	124	122	164	215	29 169	121	106	129	188	25 224
5	Mittelfranken	150	153	216	272	37 055	143	126	152	222	30 300

¹⁾ Einschl. Wohnheime.

in Bayern im März 2008 nach Kreisen

noch: Errichtung neuer Wohngebäude		Errichtung neuer Nichtwohngebäude					Alle Baumaßnahmen						Schl.-Nr.
darunter mit Eigentumswohnungen		Gebäude	Rauminhalt	Nutzfläche	Wohnungen	Veranschlagte Kosten	Gebäude/Baumaßnahmen	Nutzfläche	Wohnungen	darunter im Freistellungsverfahren	Wohnfläche	Veranschlagte Kosten	
Gebäude	Wohnungen												
Anzahl		1 000 m³	100 m²	Anzahl	1 000 €	Anzahl	100 m²	Anzahl	100 m²	1 000 €			
Regierungsbezirk Oberfranken													
-	-	1	10	10	-	.	6	- 13	6	1	8	4 197	461
-	-	5	84	99	-	.	7	99	2	1	2	11 958	462
1	6	1	0	1	-	.	9	1	13	6	15	3 368	463
-	-	-	-	-	-	-	3	21	1	-	1	3 408	464
1	6	7	95	110	-	12 376	25	108	22	8	26	22 931	
-	-	3	4	5	-	360	28	14	18	3	26	4 869	471
-	-	4	10	18	-	767	24	28	18	7	28	5 343	472
-	-	6	21	27	-	1 201	16	29	8	1	11	2 744	473
-	-	2	1	2	-	.	36	19	27	12	36	6 234	474
-	-	2	17	34	-	.	20	36	10	4	16	7 783	475
-	-	1	1	2	-	.	17	9	9	3	13	2 400	476
-	-	2	2	5	-	.	4	5	2	1	2	672	477
-	-	-	-	-	-	-	11	8	9	-	14	2 226	478
-	-	3	23	34	-	3 094	8	35	3	-	4	3 672	479
-	-	23	79	127	-	11 142	164	183	104	31	150	35 943	
1	6	30	174	237	-	23 518	189	291	126	39	176	58 874	4
Regierungsbezirk Mittelfranken													
-	-	-	-	-	-	-	8	0	8	1	12	1 993	561
-	-	1	16	21	-	.	11	24	7	-	13	3 963	562
3	21	-	-	-	-	-	6	4	24	-	21	2 680	563
1	8	11	36	58	-	6 630	36	61	20	5	22	11 964	564
-	-	4	12	19	-	.	7	21	1	-	2	1 366	565
4	29	16	64	98	-	9 192	68	110	60	6	69	21 966	
-	-	15	61	79	1	5 213	53	96	24	5	37	15 240	571
-	-	11	89	187	-	17 456	62	198	67	6	83	26 742	572
-	-	1	8	12	-	.	18	19	21	3	29	4 386	573
-	-	-	-	-	-	-	1	-	1	-	2	.	574
-	-	4	6	10	-	354	20	15	20	8	24	.	575
-	-	2	5	7	-	.	22	14	21	10	29	5 587	576
1	8	10	86	113	-	7 127	38	121	29	6	39	13 063	577
1	8	43	255	408	1	31 638	214	464	183	38	243	68 860	
5	37	59	320	507	1	40 830	282	574	243	44	313	90 826	5

Noch: 4. Baugenehmigungen für Wohn- und Nichtwohngebäude

Schl.- Nr.	Gebiet	Errichtung neuer Wohngebäude									
		insgesamt ¹⁾					darunter mit 1 oder 2 Wohnungen				
		Gebäude	Raum- inhalt	Woh- nungen	Wohn- fläche	Veran- schlagte Kosten	Gebäude	Raum- inhalt	Woh- nungen	Wohn- fläche	Veran- schlagte Kosten
		Anzahl	1 000 m ³	Anzahl	100 m ²	1 000 €	Anzahl	1 000 m ³	Anzahl	100 m ²	1 000 €
Regierungsbezirk Unterfranken											
Kreisfreie Städte											
661	Aschaffenburg	6	6	6	9	.	6	6	6	9	.
662	Schweinfurt	2	1	2	3	.	2	1	2	3	.
663	Würzburg	5	5	7	8	1 556	5	5	7	8	1 556
	Zusammen	13	12	15	20	3 473	13	12	15	20	3 473
Landkreise											
671	Aschaffenburg	13	17	22	32	4 320	11	12	14	20	3 112
672	Bad Kissingen	9	8	10	14	2 231	9	8	10	14	2 231
673	Rhön-Grabfeld	7	6	7	10	1 671	7	6	7	10	1 671
674	Haßberge	14	13	19	22	3 451	13	12	16	20	3 223
675	Kitzingen	8	7	8	12	1 992	8	7	8	12	1 992
676	Miltenberg	7	6	7	10	1 633	7	6	7	10	1 633
677	Main-Spessart	9	11	12	19	2 909	9	11	12	19	2 909
678	Schweinfurt	20	22	23	34	5 568	20	22	23	34	5 568
679	Würzburg	15	17	23	28	4 465	14	16	20	26	4 205
	Zusammen	102	108	131	180	28 240	98	101	117	165	26 544
6	Unterfranken	115	120	146	201	31 713	111	114	132	185	30 017
Regierungsbezirk Schwaben											
Kreisfreie Städte											
761	Augsburg	24	42	65	78	10 112	19	14	19	27	3 445
762	Kaufbeuren	6	4	6	8	1 098	6	4	6	8	1 098
763	Kempton (Allgäu)	2	3	3	4	.	2	3	3	4	.
764	Memmingen	3	4	6	7	.	2	2	2	4	.
	Zusammen	35	53	80	98	12 895	29	24	30	43	5 847
Landkreise											
771	Aichach-Friedberg	15	26	25	36	5 696	13	17	15	24	3 846
772	Augsburg	21	32	47	52	7 626	19	17	19	28	4 736
773	Dillingen a.d. Donau	8	11	8	15	2 543	8	11	8	15	2 543
774	Günzburg	19	20	28	31	4 815	18	17	22	27	4 210
775	Neu-Ulm	16	17	25	28	4 722	14	14	16	22	3 831
776	Lindau (Bodensee)	7	7	10	14	1 830	6	6	7	12	1 520
777	Ostallgäu	17	21	29	34	5 600	14	15	18	24	4 141
778	Unterallgäu	20	20	20	31	4 889	20	20	20	31	4 889
779	Donau-Ries	18	21	22	30	4 885	17	19	19	27	4 535
780	Oberallgäu	9	17	23	25	3 560	7	8	8	13	1 665
	Zusammen	150	191	237	297	46 166	136	144	152	223	35 916
7	Schwaben	185	244	317	395	59 061	165	168	182	266	41 763

¹⁾ Einschl. Wohnheime.

in Bayern im März 2008 nach Kreisen

noch: Errichtung neuer Wohngebäude		Errichtung neuer Nichtwohngebäude					Alle Baumaßnahmen						Schl.-Nr.
darunter mit Eigentumswohnungen		Gebäude	Rauminhalt	Nutzfläche	Wohnungen	Veranschlagte Kosten	Gebäude/Baumaßnahmen	Nutzfläche	Wohnungen	darunter im Freistellungsverfahren	Wohnfläche	Veranschlagte Kosten	
Gebäude	Wohnungen												
Anzahl		1 000 m³	100 m²	Anzahl	1 000 €	Anzahl	100 m²	Anzahl		100 m²	1 000 €		
Regierungsbezirk Unterfranken													
-	-	3	223	206	-	7 530	13	208	8	-	12	10 931	661
-	-	2	27	38	-	.	7	44	2	1	3	6 051	662
-	-	2	8	15	-	.	9	19	9	3	9	4 160	663
-	-	7	259	259	-	15 170	29	271	19	4	24	21 142	
1	4	9	52	99	2	13 251	33	118	27	6	39	21 029	671
-	-	3	22	43	-	7 477	27	57	14	1	21	11 702	672
-	-	6	23	33	-	1 939	21	39	10	-	13	4 558	673
-	-	12	11	18	-	1 165	44	25	28	4	34	7 467	674
-	-	7	50	66	-	4 218	19	73	9	3	14	8 741	675
-	-	5	13	20	-	1 052	26	22	17	7	16	4 522	676
-	-	5	11	18	-	.	27	25	14	5	23	4 089	677
-	-	2	12	14	-	.	34	28	23	3	36	6 527	678
-	-	8	20	32	2	656	40	56	26	1	34	12 746	679
1	4	57	215	343	4	30 928	271	443	168	30	229	81 381	
1	4	64	474	602	4	46 098	300	714	187	34	253	102 523	6
Regierungsbezirk Schwaben													
5	46	8	122	165	1	17 520	48	224	70	2	83	39 911	761
-	-	2	16	35	-	.	14	38	6	4	10	4 975	762
-	-	1	1	2	-	.	8	7	2	-	5	2 567	763
-	-	1	2	6	-	.	5	9	7	4	7	1 247	764
5	46	12	142	209	1	20 984	75	278	85	10	105	48 700	
1	6	5	24	30	-	1 468	35	48	33	9	45	8 429	771
2	28	8	53	78	-	3 883	45	104	47	6	55	12 909	772
-	-	3	9	12	-	685	22	20	10	1	19	3 843	773
-	-	13	40	55	-	3 216	48	79	27	6	34	10 366	774
-	-	5	25	33	-	1 446	25	44	27	5	31	6 944	775
-	-	3	4	7	-	124	22	20	16	3	20	4 351	776
2	6	9	31	46	-	2 854	28	52	31	7	36	9 023	777
-	-	16	53	93	2	5 762	40	111	23	1	35	11 425	778
-	-	11	39	52	-	2 911	37	71	23	4	35	9 016	779
-	-	6	17	26	-	2 292	25	39	27	1	29	10 168	780
5	40	79	293	433	2	24 641	327	588	264	43	340	86 474	
10	86	91	435	641	3	45 625	402	866	349	53	445	135 174	7

4a. Baugenehmigungen für Wohn- und Nichtwohngebäude in Bayern von Januar bis März 2008 nach Kreisen

Schl.- Nr.	Gebiet	Errichtung neuer Wohngebäude				Errichtung neuer Nichtwohngebäude			Alle Baumaßnahmen		
		Gebäude ¹⁾	davon mit		Wohn- nungen	Wohn- fläche	Gebäude	Raum- inhalt	Nutz- fläche	Wohn- nungen	darunter im Frei- stellungs- verfahren
			1 oder 2 Wohnungen	3 oder mehr Wohnungen ¹⁾							
Anzahl					100 m ²	Anzahl	1 000 m ³	100 m ²	Anzahl		

Zusammenstellung nach Regierungsbezirken

1	Oberbayern	1 679	1 461	218	3 319	3 715	518	2 985	4 377	3 690	796
2	Niederbayern	412	390	22	603	793	371	1 544	2 038	697	141
3	Oberpfalz	351	326	25	500	640	184	741	1 051	623	114
4	Oberfranken	197	188	9	305	370	89	452	709	594	66
5	Mittelfranken	533	494	39	836	1 020	167	1 851	2 439	911	150
6	Unterfranken	333	320	13	442	571	180	1 366	1 832	570	140
7	Schwaben	538	493	45	878	1 079	300	2 066	2 796	992	150
	Bayern	4 043	3 672	371	6 883	8 188	1 809	11 004	15 242	8 077	1 557
	Kreisfreie Städte	837	674	163	2 099	2 117	214	2 573	3 251	2 635	256
	dar. Großstädte ²⁾	633	494	139	1 706	1 641	146	1 807	2 234	1 912	151
	Landkreise	3 206	2 998	208	4 784	6 070	1 595	8 431	11 991	5 442	1 301

Regierungsbezirk Oberbayern

Kreisfreie Städte

161	Ingolstadt	51	48	3	64	86	8	36	71	72	12
162	München	307	214	93	1 057	912	70	301	622	1 168	68
163	Rosenheim	23	18	5	68	82	1	21	35	76	3
	Zusammen	381	280	101	1 189	1 080	79	358	728	1 316	83

Landkreise

171	Altötting	48	45	3	56	75	19	89	132	64	36
172	Berchtesgadener Land	23	20	3	46	49	11	71	89	50	6
173	Bad Tölz-Wolfratshausen	89	83	6	128	163	19	61	103	162	65
174	Dachau	54	52	2	69	90	25	108	158	88	18
175	Ebersberg	84	77	7	117	146	20	80	131	127	11
176	Eichstätt	71	69	2	89	138	22	93	134	96	34
177	Erding	75	69	6	112	138	23	173	233	126	42
178	Freising	65	61	4	81	112	20	121	211	88	16
179	Fürstenfeldbruck	116	106	10	172	208	9	45	66	177	80
180	Garmisch-Partenkirchen	9	8	1	16	18	3	17	24	21	5
181	Landsberg am Lech	65	65	-	69	98	17	106	109	75	21
182	Miesbach	36	31	5	74	102	6	25	35	81	29
183	Mühldorf a. Inn	36	35	1	48	68	36	97	134	61	2
184	München	218	177	41	575	596	29	455	660	592	253
185	Neuburg-Schrobenhausen	33	31	2	44	58	26	474	469	50	9
186	Pfaffenhofen a.d. Ilm	53	50	3	68	98	23	68	122	83	16
187	Rosenheim	89	83	6	136	182	48	195	306	165	25
188	Starnberg	42	34	8	98	117	12	93	144	105	33
189	Traunstein	43	40	3	58	83	48	162	249	79	-
190	Weilheim-Schongau	49	45	4	74	96	23	95	139	84	12
	Zusammen	1 298	1 181	117	2 130	2 635	439	2 627	3 649	2 374	713
1	Oberbayern	1 679	1 461	218	3 319	3 715	518	2 985	4 377	3 690	796

¹⁾ Einschl. Wohnheime. - ²⁾ München, Nürnberg, Augsburg, Würzburg, Regensburg, Ingolstadt, Fürth, Erlangen.

**Noch: 4a. Baugenehmigungen für Wohn- und Nichtwohngebäude in Bayern
von Januar bis März 2008 nach Kreisen**

Schl.- Nr.	Gebiet	Errichtung neuer Wohngebäude					Errichtung neuer Nichtwohngebäude			Alle Baumaßnahmen	
		Gebäude ¹⁾	davon mit		Wohn- nungen	Wohn- fläche	Gebäude	Raum- inhalt	Nutz- fläche	Wohn- nungen	darunter im Frei- stellungs- verfahren
			1 oder 2 Wohnungen	3 oder mehr Wohnungen ¹⁾							
		Anzahl			100 m ²	Anzahl	1 000 m ³	100 m ²	Anzahl		
Regierungsbezirk Niederbayern											
Kreisfreie Städte											
261	Landshut	32	27	5	77	86	7	43	70	92	37
262	Passau	20	18	2	35	45	12	18	32	34	7
263	Straubing	14	13	1	32	37	2	14	21	35	7
	Zusammen	66	58	8	144	168	21	75	123	161	51
Landkreise											
271	Deggendorf	31	26	5	73	70	18	90	126	78	9
272	Freyung-Grafenau	14	14	-	15	23	32	51	89	27	2
273	Kelheim	46	41	5	82	98	27	68	104	90	5
274	Landshut	57	57	-	62	96	25	94	123	65	14
275	Passau	73	72	1	85	121	45	123	217	107	29
276	Regen	15	15	-	16	23	17	65	83	18	3
277	Rottal-Inn	44	43	1	48	78	92	228	386	60	3
278	Straubing-Bogen	37	35	2	45	62	45	627	610	56	9
279	Dingolfing-Landau	29	29	-	33	54	49	122	178	35	16
	Zusammen	346	332	14	459	624	350	1 469	1 916	536	90
2	Niederbayern	412	390	22	603	793	371	1 544	2 038	697	141
Regierungsbezirk Oberpfalz											
Kreisfreie Städte											
361	Amberg	13	13	-	14	19	2	3	7	16	8
362	Regensburg	54	41	13	120	131	16	39	92	175	9
363	Weiden i.d.Opf.	6	5	1	9	12	2	3	5	8	-
	Zusammen	73	59	14	143	162	20	45	105	199	17
Landkreise											
371	Amberg-Weizsach	24	24	-	28	42	17	49	78	33	1
372	Cham	46	44	2	53	78	47	123	189	75	8
373	Neumarkt i.d.Opf.	24	23	1	30	43	28	99	145	37	13
374	Neustadt a.d.Waldnaab	37	36	1	57	66	12	34	64	68	23
375	Regensburg	97	92	5	122	165	29	105	145	130	30
376	Schwandorf	34	33	1	44	61	16	99	142	46	14
377	Tirschenreuth	16	15	1	23	24	15	187	183	35	8
	Zusammen	278	267	11	357	478	164	695	947	424	97
3	Oberpfalz	351	326	25	500	640	184	741	1 051	623	114

¹⁾ Einschl. Wohnheime.

**Noch: 4a. Baugenehmigungen für Wohn- und Nichtwohngebäude in Bayern
von Januar bis März 2008 nach Kreisen**

Schl.- Nr.	Gebiet	Errichtung neuer Wohngebäude					Errichtung neuer Nichtwohngebäude			Alle Baumaßnahmen	
		Gebäude ¹⁾	davon mit		Wohn- nungen	Wohn- fläche	Gebäude	Raum- inhalt	Nutz- fläche	Wohn- nungen	darunter im Frei- stellungs- verfahren
			1 oder 2 Wohnungen	3 oder mehr Wohnungen ¹⁾							
Anzahl					100 m ²	Anzahl	1 000 m ³	100 m ²	Anzahl		

Regierungsbezirk Oberfranken

Kreisfreie Städte

461	Bamberg	10	7	3	25	32	1	10	10	268	1
462	Bayreuth	3	3	-	3	5	8	114	170	4	1
463	Coburg	4	3	1	10	10	2	8	12	18	6
464	Hof	2	2	-	2	3	-	-	-	2	-
	Zusammen	19	15	4	40	49	11	133	192	292	8

Landkreise

471	Bamberg	39	37	2	82	94	14	38	66	85	6
472	Bayreuth	27	27	-	30	42	9	30	48	34	13
473	Coburg	12	12	-	12	15	11	55	95	17	2
474	Forchheim	42	40	2	53	69	14	66	91	67	18
475	Hof	14	14	-	16	23	11	47	84	20	7
476	Kronach	12	12	-	13	15	3	3	5	16	5
477	Kulmbach	9	8	1	32	26	6	15	24	34	5
478	Lichtenfels	17	17	-	21	27	3	17	31	22	2
479	Wunsiedel i. Fichtelgebirge	6	6	-	6	9	7	49	72	7	-
	Zusammen	178	173	5	265	321	78	319	517	302	58
4	Oberfranken	197	188	9	305	370	89	452	709	594	66

Regierungsbezirk Mittelfranken

Kreisfreie Städte

561	Ansbach	12	11	1	16	22	4	13	16	29	4
562	Erlangen	50	48	2	73	86	2	17	22	74	15
563	Fürth	45	35	10	117	123	4	240	220	127	7
564	Nürnberg	53	48	5	98	113	21	726	677	106	26
565	Schwabach	12	11	1	26	29	6	45	68	30	1
	Zusammen	172	153	19	330	374	37	1 041	1 002	366	53

Landkreise

571	Ansbach	41	39	2	49	67	38	186	256	62	12
572	Erlangen-Höchstadt	127	122	5	170	224	19	261	631	174	20
573	Fürth	57	52	5	96	109	11	44	77	101	25
574	Nürnberger Land	40	37	3	66	79	14	44	78	69	9
575	Neustadt/Aisch-B-Windsh.	29	27	2	39	49	14	58	96	40	10
576	Roth	39	37	2	49	66	13	75	105	53	10
577	Weißenburg-Gunzenhausen	28	27	1	37	51	21	143	194	46	11
	Zusammen	361	341	20	506	646	130	810	1 437	545	97
5	Mittelfranken	533	494	39	836	1 020	167	1 851	2 439	911	150

¹⁾ Einschl. Wohnheime.

**Noch: 4a. Baugenehmigungen für Wohn- und Nichtwohngebäude in Bayern
von Januar bis März 2008 nach Kreisen**

Schl.- Nr.	Gebiet	Errichtung neuer Wohngebäude					Errichtung neuer Nichtwohngebäude			Alle Baumaßnahmen	
		Gebäude ¹⁾	davon mit		Wohn- nungen	Wohn- fläche	Gebäude	Raum- inhalt	Nutz- fläche	Wohn- nungen	darunter im Frei- stellungs- verfahren
			1 oder 2 Wohnungen	3 oder mehr Wohnungen ¹⁾							
Anzahl					100 m ²	Anzahl	1 000 m ³	100 m ²	Anzahl		
Regierungsbezirk Unterfranken											
Kreisfreie Städte											
661	Aschaffenburg	10	9	1	14	19	7	283	316	40	-
662	Schweinfurt	18	17	1	29	31	3	52	92	34	16
663	Würzburg	18	16	2	39	37	7	43	69	41	12
	Zusammen	46	42	4	82	86	17	378	477	115	28
Landkreise											
671	Aschaffenburg	54	52	2	68	102	16	294	335	87	32
672	Bad Kissingen	27	26	1	31	41	15	66	118	39	4
673	Rhön-Grabfeld	22	22	-	23	33	17	63	100	28	2
674	Haßberge	26	24	2	44	42	30	41	76	58	7
675	Kitzingen	25	24	1	31	40	19	195	298	36	16
676	Miltenberg	26	25	1	31	42	13	53	83	44	15
677	Main-Spessart	33	32	1	42	61	18	48	73	55	16
678	Schweinfurt	43	43	-	49	71	10	94	86	56	8
679	Würzburg	31	30	1	41	53	25	133	186	52	12
	Zusammen	287	278	9	360	485	163	987	1 354	455	112
6	Unterfranken	333	320	13	442	571	180	1 366	1 832	570	140
Regierungsbezirk Schwaben											
Kreisfreie Städte											
761	Augsburg	55	44	11	138	153	18	405	462	149	2
762	Kaufbeuren	9	9	-	9	13	5	106	119	10	5
763	Kempton (Allgäu)	5	5	-	7	9	2	17	17	7	-
764	Memmingen	11	9	2	17	22	4	15	26	20	9
	Zusammen	80	67	13	171	197	29	544	624	186	16
Landkreise											
771	Aichach-Friedberg	59	51	8	134	147	21	90	145	150	19
772	Augsburg	81	79	2	109	149	40	171	263	115	28
773	Dillingen a.d.Donau	14	14	-	14	25	15	51	79	18	4
774	Günzburg	37	35	2	56	63	39	158	226	61	10
775	Neu-Ulm	54	50	4	76	91	16	217	226	82	20
776	Lindau (Bodensee)	23	20	3	41	45	10	23	48	56	9
777	Ostallgäu	48	44	4	68	86	25	124	182	80	13
778	Unterallgäu	52	48	4	85	108	48	297	442	94	8
779	Donau-Ries	44	43	1	54	83	30	267	350	62	10
780	Oberallgäu	46	42	4	70	85	27	125	211	88	13
	Zusammen	458	426	32	707	882	271	1 523	2 172	806	134
7	Schwaben	538	493	45	878	1 079	300	2 066	2 796	992	150

¹⁾ Einschl. Wohnheime.

**5. Baugenehmigungen für neue Wohn- und Nichtwohngebäude im Fertigteilbau in Bayern im März 2008
nach Gebäudearten und Bauherren**

Lfd. Nr.	Gebäudeart Bauherr	Errichtung neuer Gebäude					
		Gebäude	Rauminhalt	Nutzfläche	Wohnungen		Veranschlagte Kosten der Bauwerke
					insgesamt	Wohnfläche	
		Anzahl	1 000 m³	100 m²	Anzahl	100 m²	1 000 €

Wohnbau

1	Wohngebäude mit einer Wohnung	166	145	72	166	242	38 520
2	zwei Wohnungen	18	23	12	36	41	5 948
3	drei oder mehr Wohnungen	1	3	3	4	5	814
4	darunter Wohnheime	-	-	-	-	-	-
5	Wohngebäude insgesamt	185	171	87	206	288	45 282
6	darunter Wohngebäude mit Eigentumswohnungen	-	-	-	-	-	-
	Von den Wohngebäuden entfielen auf:						
7	Öffentliche Bauherren	-	-	-	-	-	-
8	Unternehmen	5	4	-	5	7	1 040
9	davon Wohnungsunternehmen	5	4	-	5	7	1 040
10	Immobilienfonds	-	-	-	-	-	-
11	sonstige Unternehmen	-	-	-	-	-	-
12	Private Haushalte	180	168	87	201	281	44 242
13	Organisationen ohne Erwerbszweck	-	-	-	-	-	-

Nichtwohnbau

14	Anstaltsgebäude	-	-	-	-	-	-
15	Büro- und Verwaltungsgebäude	6	16	27	-	-	5 199
16	Landwirtschaftliche Betriebsgebäude	52	249	326	-	-	10 614
17	Nichtlandwirtschaftliche Betriebsgebäude	99	1 109	1 362	1	1	76 568
18	darunter Fabrik- und Werkstattgebäude	34	703	791	1	1	44 728
19	Handels- und Lagergebäude	53	359	510	-	-	27 482
20	Hotels und Gaststätten	1	3	4	-	-	850
21	Sonstige Nichtwohngebäude	4	54	58	-	-	6 194
22	Nichtwohngebäude insgesamt	161	1 427	1 773	1	1	98 575
	Von den Nichtwohngebäuden entfielen auf:						
23	Öffentliche Bauherren	4	34	49	-	-	2 909
24	Unternehmen	146	1 357	1 666	1	1	92 411
25	davon Land- und Forstwirtschaft, Tierhaltung, Fischerei	53	251	329	-	-	10 675
26	Produzierendes Gewerbe	49	800	907	-	-	48 477
27	Handel, Kreditinstitute und Versicherungs- gewerbe, Dienstleistungen, Verkehr und Nachrichtenübermittlung	44	307	430	1	1	33 259
28	Private Haushalte	11	36	58	-	-	3 255
29	Organisationen ohne Erwerbszweck	-	-	-	-	-	-

**6. Genehmigungsfreistellungsverfahren¹⁾ im Wohnbau in Bayern im März 2008 nach Regierungsbezirken,
Gebäudearten und Privaten Haushalten als Bauherren**

Lfd. Nr.	Gebäudeart Bauherr	Errichtung neuer Wohngebäude ²⁾					Veranschlagte Kosten der Bauwerke 1 000 €
		Gebäude	Rauminhalt	Nutzfläche	Wohnungen		
					insgesamt	Wohnfläche	
Anzahl	1 000 m ³	100 m ²	Anzahl	100 m ²			
Oberbayern							
1	Wohngebäude mit einer Wohnung	93	92	49	93	142	23 897
2	Wohngebäude mit zwei Wohnungen	7	8	6	14	13	2 252
3	Wohngebäude mit drei oder mehr Wohnungen	5	29	36	41	41	5 800
4	Wohngebäude zusammen	105	128	91	148	196	31 949
5	darunter erbaut durch private Haushalte	67	73	36	73	112	19 535
Niederbayern							
6	Wohngebäude mit einer Wohnung	37	32	19	37	52	7 399
7	Wohngebäude mit zwei Wohnungen	4	6	3	8	10	1 223
8	Wohngebäude mit drei oder mehr Wohnungen	-	-	-	-	-	-
9	Wohngebäude zusammen	41	38	22	45	61	8 622
10	darunter erbaut durch private Haushalte	36	33	20	39	54	7 628
Oberpfalz							
11	Wohngebäude mit einer Wohnung	20	20	7	20	31	4 432
12	Wohngebäude mit zwei Wohnungen	10	15	1	20	24	3 388
13	Wohngebäude mit drei oder mehr Wohnungen	-	-	-	-	-	-
14	Wohngebäude zusammen	30	35	8	40	55	7 820
15	darunter erbaut durch private Haushalte	22	23	8	25	35	5 106
Oberfranken							
16	Wohngebäude mit einer Wohnung	25	22	10	25	36	5 565
17	Wohngebäude mit zwei Wohnungen	1	1	-	2	2	288
18	Wohngebäude mit drei oder mehr Wohnungen	2	6	5	12	11	1 300
19	Wohngebäude zusammen	28	29	15	39	49	7 153
20	darunter erbaut durch private Haushalte	26	23	10	27	38	5 853
Mittelfranken							
21	Wohngebäude mit einer Wohnung	41	33	14	41	58	7 951
22	Wohngebäude mit zwei Wohnungen	1	2	0	2	4	415
23	Wohngebäude mit drei oder mehr Wohnungen	-	-	-	-	-	-
24	Wohngebäude zusammen	42	34	14	43	61	8 366
25	darunter erbaut durch private Haushalte	32	28	14	33	49	7 216
Unterfranken							
26	Wohngebäude mit einer Wohnung	24	22	15	24	36	5 848
27	Wohngebäude mit zwei Wohnungen	2	3	1	4	5	780
28	Wohngebäude mit drei oder mehr Wohnungen	-	-	-	-	-	-
29	Wohngebäude zusammen	26	25	16	28	41	6 628
30	darunter erbaut durch private Haushalte	24	23	15	26	38	6 217
Schwaben							
31	Wohngebäude mit einer Wohnung	35	32	18	35	49	7 743
32	Wohngebäude mit zwei Wohnungen	3	3	1	6	5	738
33	Wohngebäude mit drei oder mehr Wohnungen	3	5	4	11	10	1 351
34	Wohngebäude zusammen	41	40	23	52	64	9 832
35	darunter erbaut durch private Haushalte	35	36	21	46	56	8 707
Bayern							
36	Wohngebäude mit einer Wohnung	275	253	132	275	403	62 835
37	Wohngebäude mit zwei Wohnungen	28	37	12	56	62	9 084
38	Wohngebäude mit drei oder mehr Wohnungen	10	40	45	64	62	8 451
39	Wohngebäude zusammen	313	330	189	395	528	80 370
40	darunter erbaut durch private Haushalte	242	239	124	269	382	60 262

¹⁾ Gemäß Artikel 58 der Bayerischen Bauordnung (BayBO). - ²⁾ Ohne Wohnheime.

**7. Baugenehmigungen für neue Wohn- und Nichtwohngebäude in Bayern im März 2008
nach Gebäudearten und dem überwiegend verwendeten Baustoff**

Lfd. Nr.	Gebäudeart	Gebäude	davon nach dem überwiegend verwendeten Baustoff					sonstiger Baustoff
			Stahl	Stahlbeton	Ziegel	sonstiger Mauerstein	Holz	
Wohnbau								
Wohngebäude zusammen ¹⁾								
1	Gebäude (Anzahl)	1 360	-	47	883	169	255	6
2	Rauminhalt (1 000 m³)	1 636	-	65	1 138	180	247	6
3	Veranschlagte Kosten (1 000 €)	403 943	-	15 787	281 766	42 527	62 540	1 323
davon								
Wohngebäude mit einer Wohnung								
4	Gebäude (Anzahl)	1 119	-	41	699	146	227	6
5	Rauminhalt (1 000 m³)	1 097	-	41	718	124	209	6
6	Veranschlagte Kosten (1 000 €)	272 690	-	10 579	178 310	29 347	53 131	1 323
Wohngebäude mit zwei Wohnungen								
7	Gebäude (Anzahl)	141	-	3	101	12	25	-
8	Rauminhalt (1 000 m³)	191	-	5	135	19	32	-
9	Veranschlagte Kosten (1 000 €)	48 163	-	1 509	34 038	4 767	7 849	-
Wohngebäude mit drei oder mehr Wohnungen ¹⁾								
10	Gebäude (Anzahl)	100	-	3	83	11	3	-
11	Rauminhalt (1 000 m³)	348	-	19	285	38	6	-
12	Veranschlagte Kosten (1 000 €)	83 090	-	3 699	69 418	8 413	1 560	-
Nichtwohnbau								
Nichtwohngebäude zusammen								
13	Gebäude (Anzahl)	665	80	184	165	32	191	13
14	Rauminhalt (1 000 m³)	3 560	407	1 881	549	150	524	49
15	Veranschlagte Kosten (1 000 €)	411 352	28 055	227 835	97 427	25 590	27 418	5 027
davon								
Anstaltsgebäude								
16	Gebäude (Anzahl)	7	-	1	5	1	-	-
17	Rauminhalt (1 000 m³)	82	-	17	49	15	-	-
18	Veranschlagte Kosten (1 000 €)	22 515	-	5 282	12 735	4 498	-	-
Büro- und Verwaltungsgebäude								
19	Gebäude (Anzahl)	28	-	12	12	-	4	-
20	Rauminhalt (1 000 m³)	256	-	171	80	-	6	-
21	Veranschlagte Kosten (1 000 €)	74 925	-	59 718	13 974	-	1 233	-
Landwirtschaftliche Betriebsgebäude								
22	Gebäude (Anzahl)	244	24	46	36	10	124	4
23	Rauminhalt (1 000 m³)	751	125	155	103	33	319	16
24	Veranschlagte Kosten (1 000 €)	35 002	5 419	6 919	6 160	2 050	13 120	1 334
Nichtlandwirtschaftliche Betriebsgebäude								
25	Gebäude (Anzahl)	350	54	113	97	19	58	9
26	Rauminhalt (1 000 m³)	2 215	259	1 431	233	80	180	33
27	Veranschlagte Kosten (1 000 €)	206 013	21 673	124 330	33 904	11 367	11 046	3 693
darunter								
Fabrik- und Werkstattgebäude								
28	Gebäude (Anzahl)	81	17	32	15	5	9	3
29	Rauminhalt (1 000 m³)	1 002	90	785	34	35	50	8
30	Veranschlagte Kosten (1 000 €)	81 821	9 339	57 785	5 069	6 260	2 290	1 078
Handels- und Lagergebäude								
31	Gebäude (Anzahl)	152	33	38	32	9	35	5
32	Rauminhalt (1 000 m³)	934	133	489	135	34	120	24
33	Veranschlagte Kosten (1 000 €)	71 672	9 727	33 509	13 936	4 167	7 830	2 503
Hotels und Gaststätten								
34	Gebäude (Anzahl)	18	-	6	11	-	1	-
35	Rauminhalt (1 000 m³)	96	-	67	26	-	2	-
36	Veranschlagte Kosten (1 000 €)	24 914	-	17 307	7 439	-	168	-
Sonstige Nichtwohngebäude								
37	Gebäude (Anzahl)	36	2	12	15	2	5	-
38	Rauminhalt (1 000 m³)	256	23	107	84	22	19	-
39	Veranschlagte Kosten (1 000 €)	72 897	963	31 586	30 654	7 675	2 019	-

¹⁾Einschl. Wohnheime.

8. Baugenehmigungen für neue Wohn- und Nichtwohngebäude in Bayern im März 2008 nach Gebäudearten und der überwiegenden Beheizung

Lfd. Nr.	Gebäudeart	Gebäude	darunter ausgestattet mit					Ohne Heizung
			Fern-	Block-	Zentral-	Etagen-	Einzelraum-	
			heizung					
Wohnbau								
1	Wohngebäude zusammen¹⁾	1 360	40	3	1 308	-	9	-
2	darin Wohnungen	2 149	163	7	1 967	-	12	-
	davon							
3	Wohngebäude mit einer Wohnung	1 119	27	1	1 085	-	6	-
4	Wohngebäude mit zwei Wohnungen	141	1	1	136	-	3	-
5	Wohngebäude mit drei oder mehr Wohnungen ¹⁾	100	12	1	87	-	-	-
6	darin Wohnungen	748	134	4	610	-	-	-
Nichtwohnbau								
7	Nichtwohngebäude zusammen	665	23	4	199	-	18	421
8	darin Rauminhalt (1 000 m³)	3 560	383	54	1 835	-	62	1 226
	davon							
9	Anstaltsgebäude	7	1	-	6	-	-	-
10	darin Rauminhalt (1 000 m³)	82	1	-	80	-	-	-
11	Büro- und Verwaltungsgebäude	28	6	-	22	-	-	-
12	darin Rauminhalt (1 000 m³)	256	74	-	183	-	-	-
13	Landwirtschaftliche Betriebsgebäude	244	1	1	8	-	2	232
14	darin Rauminhalt (1 000 m³)	751	5	12	21	-	4	710
15	Nichtlandwirtschaftliche Betriebsgebäude	350	10	1	139	-	14	186
16	darin Rauminhalt (1 000 m³)	2 215	225	22	1 435	-	46	487
	darunter							
17	Fabrik- und Werkstattgebäude	81	4	-	51	-	7	19
18	darin Rauminhalt (1 000 m³)	1 002	54	-	825	-	18	106
19	Handels- und Lagergebäude	152	5	1	47	-	5	94
20	darin Rauminhalt (1 000 m³)	934	115	22	491	-	26	279
21	Hotels und Gaststätten	18	1	-	15	-	2	-
22	darin Rauminhalt (1 000 m³)	96	56	-	38	-	2	-
23	Sonstige Nichtwohngebäude	36	5	2	24	-	2	3
24	darin Rauminhalt (1 000 m³)	256	78	21	117	-	12	29

9. Baugenehmigungen für neue Wohn- und Nichtwohngebäude in Bayern im März 2008 nach Gebäudearten und der überwiegend verwendeten Heizenergie

Lfd. Nr.	Gebäudeart	Gebäude ²⁾	davon überwiegend beheizt mit					
			Öl	Gas	Strom	Fernwärme	Wärmepumpe	Sonstigem ³⁾
Wohnbau								
1	Wohngebäude zusammen¹⁾	1 360	130	577	15	40	377	221
2	darin Wohnungen	2 149	161	1 072	17	163	455	281
	davon							
3	Wohngebäude mit einer Wohnung	1 119	110	463	13	27	322	184
4	Wohngebäude mit zwei Wohnungen	141	16	45	2	1	49	28
5	Wohngebäude mit drei oder mehr Wohnungen ¹⁾	100	4	69	-	12	6	9
6	darin Wohnungen	748	19	519	-	134	35	41
Nichtwohnbau								
7	Nichtwohngebäude zusammen	244	31	122	10	23	27	31
8	darin Rauminhalt (1 000 m³)	2 334	113	1 450	19	383	210	159
	davon							
9	Anstaltsgebäude	7	1	4	-	1	1	-
10	darin Rauminhalt (1 000 m³)	82	11	58	-	1	10	-
11	Büro- und Verwaltungsgebäude	28	3	9	-	6	8	2
12	darin Rauminhalt (1 000 m³)	256	3	92	-	74	85	3
13	Landwirtschaftliche Betriebsgebäude	12	2	2	1	1	1	5
14	darin Rauminhalt (1 000 m³)	41	2	9	2	5	12	11
15	Nichtlandwirtschaftliche Betriebsgebäude	164	21	92	8	10	14	19
16	darin Rauminhalt (1 000 m³)	1 728	92	1 199	15	225	88	108
	darunter							
17	Fabrik- und Werkstattgebäude	62	7	34	3	4	6	8
18	darin Rauminhalt (1 000 m³)	896	52	675	3	54	32	80
19	Handels- und Lagergebäude	58	6	35	3	5	3	6
20	darin Rauminhalt (1 000 m³)	654	19	447	11	115	40	22
21	Hotels und Gaststätten	18	3	10	-	1	1	3
22	darin Rauminhalt (1 000 m³)	96	14	19	-	56	2	5
23	Sonstige Nichtwohngebäude	33	4	15	1	5	3	5
24	darin Rauminhalt (1 000 m³)	227	5	92	1	78	14	37

¹⁾ Einschl. Wohnheime. - ²⁾ Ausgenommen die Gebäude "Ohne Heizung". - ³⁾ Einschl. Kohle/Koks und Solarenergie.